

COPYRIGHT © Hangzhou EZVIZ Software Co., Ltd. ALLE RECHTE VORBEHALTEN.

Alle Informationen, einschließlich Wortlaute, Bilder und Grafiken, jedoch nicht darauf beschränkt, sind das Eigentum von Hangzhou EZVIZ Software Co., Ltd. (nachstehend als „EZVIZ“ bezeichnet). Dieses Benutzerhandbuch (nachstehend als „das Handbuch“ bezeichnet) darf ohne vorherige schriftliche Genehmigung von EZVIZ weder ganz noch teilweise reproduziert, geändert, übersetzt oder verbreitet werden. Sofern nicht anderweitig vereinbart, bietet EZVIZ keine ausdrückliche oder implizierte Gewährleistung oder Garantie bezüglich der Bedienungsanleitung.

Über dieses Handbuch

Die Bedienungsanleitung beinhaltet Anleitungen zur Verwendung und Verwaltung des Produkts. Bilder, Diagramme, Abbildungen und alle sonstigen Informationen dienen nur der Beschreibung und Erklärung. Die Änderung der in der Bedienungsanleitung enthaltenen Informationen ist aufgrund von Firmware-Aktualisierungen oder aus anderen Gründen vorbehalten. Die aktuelle Version finden Sie auf der EZVIZ™ Website (<http://www.ezviz.com>).

Überarbeitungsdatensatz

Neuerscheinung – Januar, 2025

Markenankennung

EZVIZ™,  und andere Marken und Logos von EZVIZ sind das Eigentum von EZVIZ in verschiedenen Ländern.

Andere nachstehend erwähnte Marken und Logos stehen im Besitz der entsprechenden Eigentümer.

Haftungsausschluss

SOWEIT GESETZLICH ZULÄSSIG WIRD DAS BESCHRIEBENE PRODUKT MIT SEINER HARDWARE, SOFTWARE UND FIRMWARE OHNE MÄNGELGEWÄHR, MIT ALLEN FEHLERN UND FEHLFUNKTIONEN DELIEFERT, UND EZVIZ GIBT KEINE AUSDRÜCKLICHEN ODER IMPLIZIERTEN GARANTIE, EINSCHLIEßLICH UND OHNE EINSCHRÄNKUNG, DER MARKTFÄHIGKEIT, ZUFRIEDENSTELLENDE QUALITÄT, EIGNUNG FÜR EINEN BESTIMMTEN ZWECK UND NICHTVERLETZUNG DER RECHTE DRITTER. AUF KEINEN FALL HAFTEN EZVIZ, SEINE GESCHÄFTSFÜHRER, ANGESTELLTEN, MITARBEITER ODER PARTNER FÜR BESONDERE, ZUFÄLLIGE, DIREKTE ODER INDIREKTE SCHÄDEN, EINSCHLIEßLICH, JEDOCH NICHT DARAUF BESCHRÄNKT, VERLUST VON GESCHÄFTSGEWINNEN, GESCHÄFTSUNTERBRECHUNG ODER VERLUST VON DATEN ODER DOKUMENTATIONEN IN VERBINDUNG MIT DER VERWENDUNG DIESES PRODUKTS, SELBST WENN EZVIZ ÜBER DIE MÖGLICHKEIT DERARTIGER SCHÄDEN INFORMIERT WAR.

IN DEM NACH GELTENDEM RECHT MAXIMAL ZULÄSSIGEN UMFANG IST DIE GESAMTHAFTUNG VON EZVIZ FÜR ALLE SCHÄDEN IN KEINEM FALL HÖHER ALS DER URSPRÜNGLICHE KAUFPREIS DES PRODUKTS.

EZVIZ ÜBERNIMMT KEINE HAFTUNG FÜR PERSONEN- ODER SACHSCHÄDEN INFOLGE VON PRODUKTAUSFALL ODER SERVICEEINSTELLUNG, DIE DURCH: A) UNSACHGEMÄßE INSTALLATION ODER NUTZUNG, DIE NICHT DEN ANFORDERUNGEN ENTSPRICHT, B) SCHUTZ NATIONALER ODER ÖFFENTLICHER INTERESSEN, C) HÖHERE GEWALT, D) SIE SELBST ODER DRITTE, EINSCHLIEßLICH, ABER NICHT DARAUF BESCHRÄNKT, DIE VERWENDUNG VON PRODUKTEN, SOFTWARE, ANWENDUNGEN UND ANDEREN PRODUKTEN DRITTER VERURSACHT WERDEN. BEZÜGLICH PRODUKTEN MIT INTERNETZUGANGERFOLGT DIE VERWENDUNG DER PRODUKTE AUSSCHLIEßLICH AUF EIGENES RISIKO. EZVIZ IST NICHT FÜR ANORMALEN BETRIEB, DATENSCHUTZVERSTÖßE ODER ANDERE SCHÄDEN AUFGRUND VON CYBERATTACKEN, HACKERANGRIFFEN, VIREN ODER ANDEREN INTERNET-SICHERHEITSRISIKEN VERANTWORTLICH; EZVIZ BIETET JEDOCH AUF ANFRAGE ZEITGERECHTE TECHNISCHE UNTERSTÜTZUNG. ÜBERWACHUNGS- UND DATENSCHUTZGESETZE VARIIEREN JE NACH RICHTSBARKEIT. ÜBERPRÜFEN SIE VOR DER VERWENDUNG DIESES PRODUKTS ALLE RELEVANTEN GESETZE IN IHRER RICHTSBARKEIT, UM SICHERZUSTELLEN, DASS IHRE VERWENDUNG GEGEN KEINE GELTENDEN GESETZE VERSTÖßT. EZVIZ HAFTET NICHT, FALLS DIESES PRODUKT FÜR UNGESETZLICHE ZWECKE VERWENDET WIRD. FÜR DEN FALL VON WIDERSPRÜCHEN ZWISCHEN DEM VORSTEHENDEN UND DEM GELTENDEN RECHT GILT DAS LETZTERE.

Inhalt

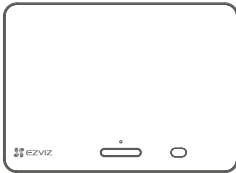
Achtung.....	1
Lieferumfang	1
Übersicht.....	2
1. Bildschirm.....	2
2. Kamera.....	2
3. Montagefuß	3
Einrichtung	3
Herunterladen der EZVIZ-App	3
1. Installieren Sie eine microSD-Karte (optional)	4
2. Türspion installieren	4
Einschalten.....	7
Zu EZVIZ-App hinzufügen	8
Wartung	8
1. Bildschirm laden.....	8
2. Auf Werkseinstellungen zurücksetzen	9
Ansicht Ihres Geräts	10
EZVIZ Connect.....	12
1. Verwendung von Amazon Alexa	12
2. Verwendung von Google Assistant.....	13
Leitlinien zur Verwendung von Videoprodukten.....	14
Anhang.....	15
1. Wiederaufladbarer Lithium-Ionen-Batterie.....	15
2. INFORMATIONEN FÜR PRIVATE HAUSHALTEN	15

Achtung

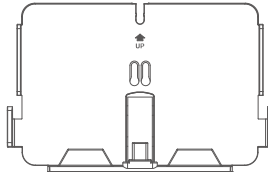


- Setzen Sie die Kamera keinen widrigen Umgebungsbedingungen wie hohen Temperaturen, Feuchtigkeit, Salznebel oder Regen aus, da das Gerät dadurch beschädigt werden kann.
- Quetschen Sie den Sensor oder das Kameraobjektiv nicht, da das Gerät dadurch beschädigt werden kann.
- Ziehen Sie nicht fest am Kamerakabel. Achten Sie darauf, nicht in das Kabel zu schneiden oder es anderweitig zu beschädigen. Die Garantie deckt keine Schäden am Kabel ab, die durch unsachgemäße Verwendung verursacht wurden.
- Verwenden Sie den exklusiven Netzadapter, um das Panel aufzuladen, andernfalls könnte das System beschädigt werden.

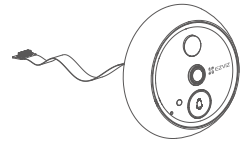
Lieferumfang



Panel (x1)



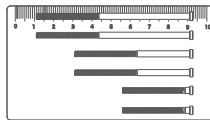
Montagefuß (x1)



Kamera (x1)



Schnalle (x1)



Schrauben (x6)



Basisabdeckung (x1)



Stromkabel (x1)



Rechtliche Informationen (x2)

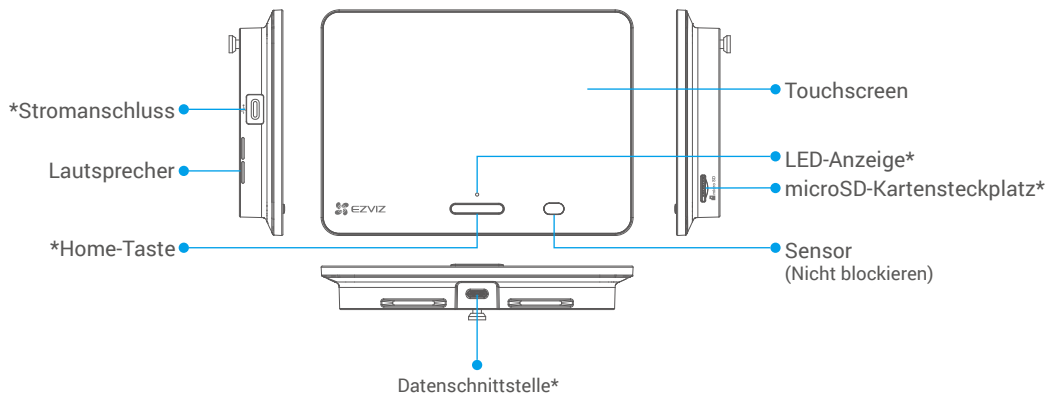


Kurzanleitung (x1)

i Das Aussehen des Produkts und des Zubehörs kann je nach gekauftem Modell variieren.

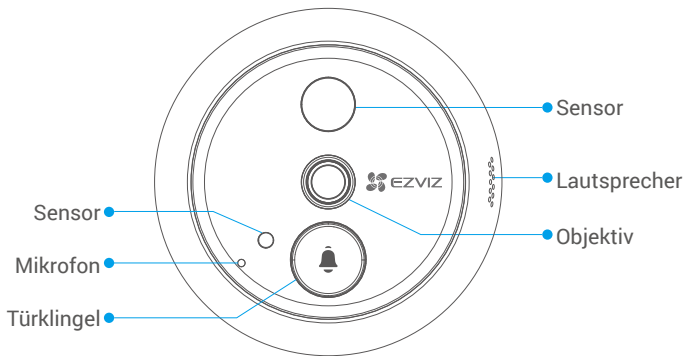
Übersicht

1. Bildschirm



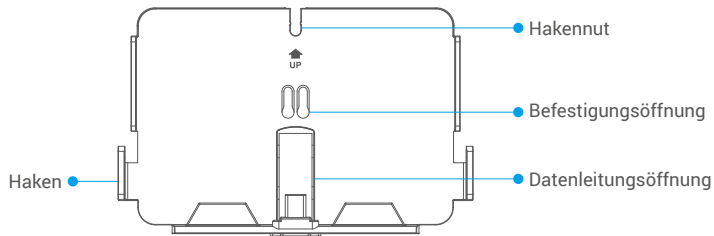
Name	Beschreibung
Stromanschluss	Schließen Sie es mit einem Netzadapter (DC5V 2A, separat erhältlich) an eine Steckdose an, um das Panel aufzuladen.
Home-Taste	<ul style="list-style-type: none">• Ein-/Ausschalten: Drücken und halten Sie für 3 bis 5 Sekunden.• Bildschirm ein/aus Drücken Sie einmal.
LED-Anzeige	Wenn die Home-Taste gedrückt wird oder wenn die Kamera jemanden vor der Tür erkennt, schaltet sich die Kontrollleuchte ein.
microSD-Kartensteckplatz	<ul style="list-style-type: none">• Fügen Sie eine microSD-Karte (separat erhältlich) in diesen Steckplatz ein. Initialisieren Sie die Karte in der EZVIZ App, bevor Sie sie verwenden.• Empfohlene Kompatibilität: Klasse 10, maximaler Speicher 512 GB.
Schnittstelle für Daten	Zum Verbinden mit der Kamera.

2. Kamera



i Verdecken Sie nicht die Sensoren.

3. Montagefuß



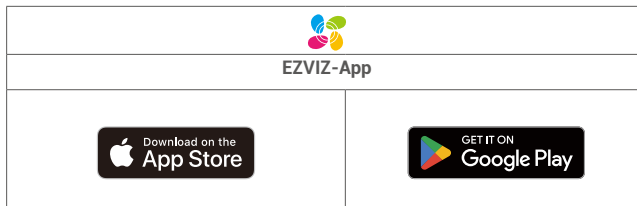
Einrichtung


Führen Sie folgende Schritte aus, um den Türspion einzurichten:

1. Holen Sie sich die EZVIZ-App und melden Sie sich bei Ihrem EZVIZ-App-Konto an.
2. Installieren Sie den Türspion und schalten Sie ihn ein.
3. Verbinden Sie Ihren Türspion mit dem Internet.
4. Fügen Sie den Türspion zu Ihrem EZVIZ-Konto hinzu.

Herunterladen der EZVIZ-App

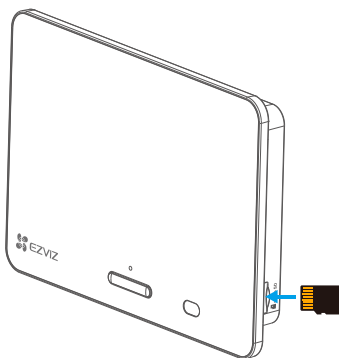
1. Laden Sie die EZVIZ-App herunter, indem Sie im App Store oder in Google Play™ nach „EZVIZ“ suchen, und installieren Sie diese.
2. Starten Sie die App und registrieren Sie ein EZVIZ-Benutzerkonto.



-  Wenn Sie die App bereits verwendet haben, achten Sie darauf, dass es sich um die neueste Version handelt. Um herauszufinden, ob ein Update verfügbar ist, gehen Sie zum App Store und suchen Sie nach EZVIZ.

1. Installieren Sie eine microSD-Karte (optional)

1. Setzen Sie eine microSD-Karte (separat erhältlich) in den SD-Kartensteckplatz ein, wie in der nachstehenden Abbildung dargestellt.



i Nachdem Sie die microSD-Karte installiert haben, sollten Sie die Karte in der EZVIZ-App initialisieren, bevor Sie sie verwenden:

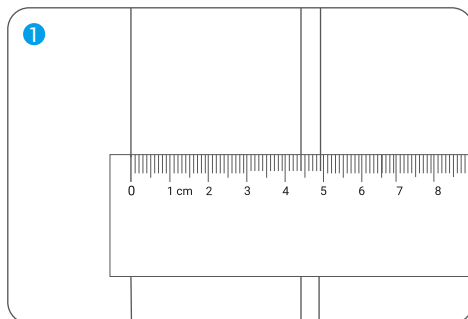
2. In der EZVIZ App tippen Sie auf die Aufnahmeliste im Geräteeinstellungsinterface, um den Status der SD-Karte zu überprüfen.
3. Wenn der Speicherkartenstatus als "Nicht initialisiert" angezeigt wird, tippen Sie zur Initialisierung.
4. Der Status ändert sich zu Normal und Videos können gespeichert werden.

2. Türspion installieren

Wenn Sie bereits einen Türspion haben, befestigen Sie die Kamera an der gleichen Stelle. Andernfalls bohren Sie bitte ein Loch mit einem Durchmesser von ca. 14 mm (nicht mehr als 50 mm) in ca. 145 cm Abstand vom Boden für eine gute Sicht.

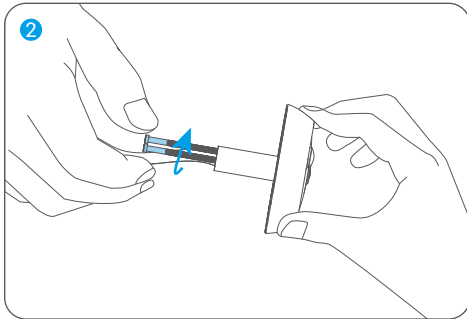
1. Messen Sie die Dicke der Tür ab und wählen Sie passende Schrauben.

Dicke	Schraube
35 mm bis 60 mm	
60mm bis 85mm	
85mm bis 105mm	

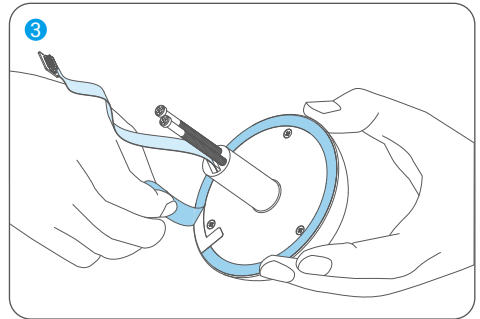


2. Drehen Sie die Schrauben in die Rückseite der Kamera, ohne sie festzuziehen.

i Befestigen Sie ihn einfach, keine Verschärfung erforderlich.

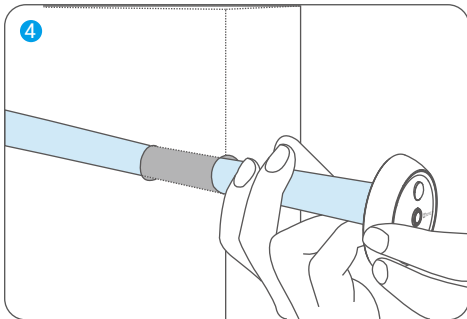


3. Entfernen Sie das Trennpapier.

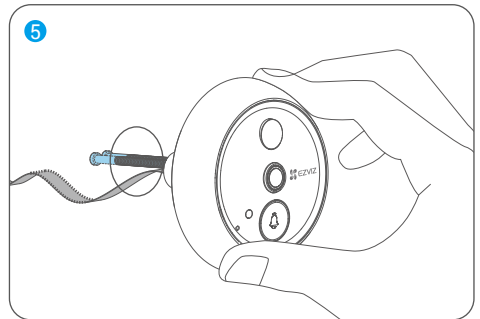


4. Führen Sie die Schrauben und Kabel durch die Tür.

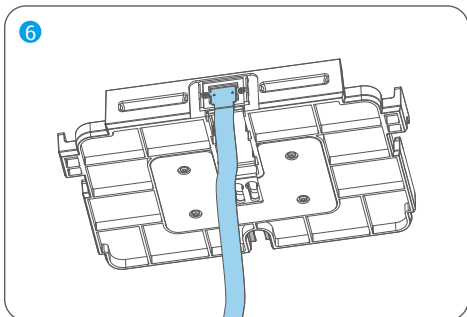
i Wickeln Sie sie in eine Papierhülle, um das Einsetzen zu erleichtern.



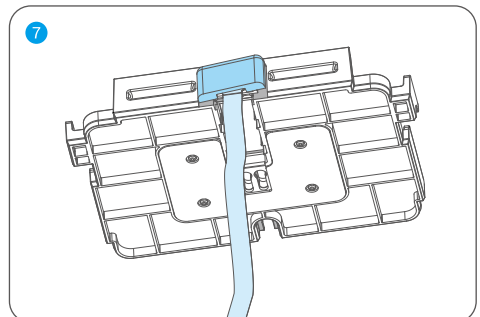
5. Arretieren Sie die Kamera und schieben Sie sie vorsichtig bis an die Tür heran.



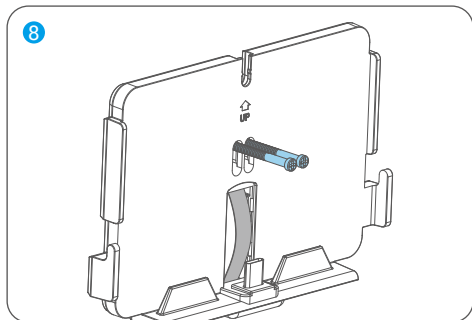
6. Nehmen Sie die Basis heraus und stecken Sie den Anschluss der Kamera in den Steckplatz an der Unterseite der Basis.



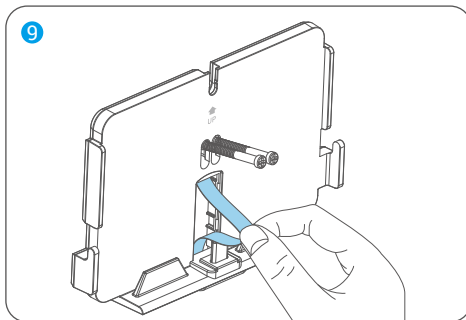
7. Befestigen Sie die Basisabdeckung (im Lieferumfang enthalten) an der Kabelverbindung



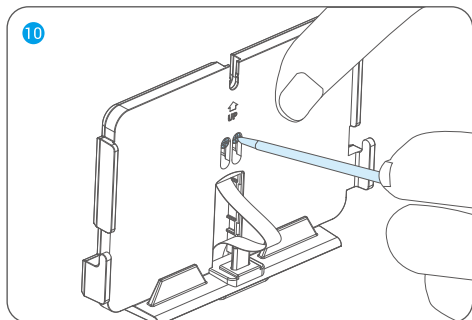
8. Führen Sie die Schrauben durch die Befestigungslöcher.



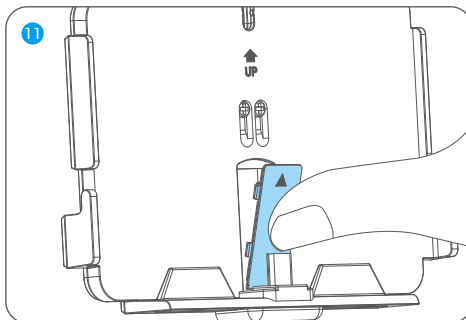
9. Ziehen Sie das Kamera-Verbindungskabel vorsichtig durch die Öffnung des Montagesockels.



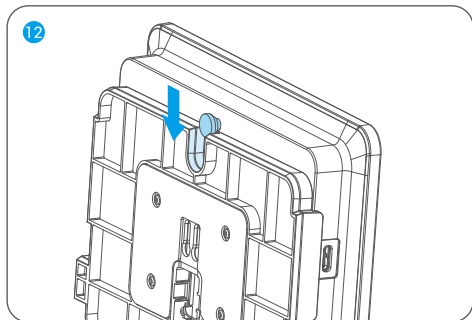
10. Passen Sie die Position der Montagebasis an und ziehen Sie die Schrauben fest.



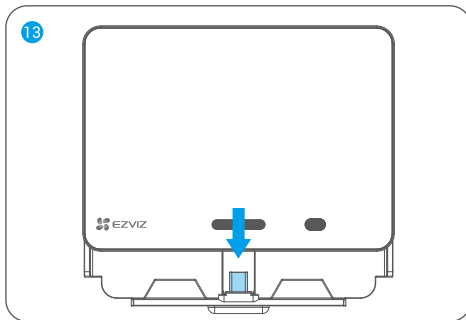
11. Legen Sie die Kabel in die Datenkabelöffnung und setzen Sie die Schnalle ein.



12. Richten Sie das Bedienfeld wieder mit der Montagebasis aus und passen Sie die Haken am Bedienfeld an die Rillen der Montagebasis an.



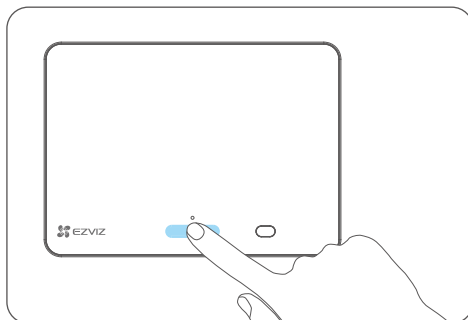
13. Schieben Sie das Panel nach unten, bis es sicher auf der Montagebasis sitzt.



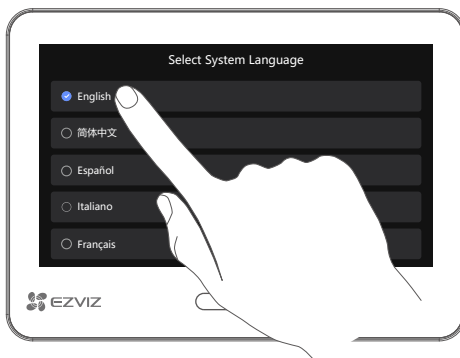
14. Nach der Installation entfernen Sie alle Schutzfolien von der Kameralinse und dem Panel.

Einschalten

1. Drücken und halten Sie die Home-Taste 3 bis 5 Sekunden lang, um das Panel einzuschalten.

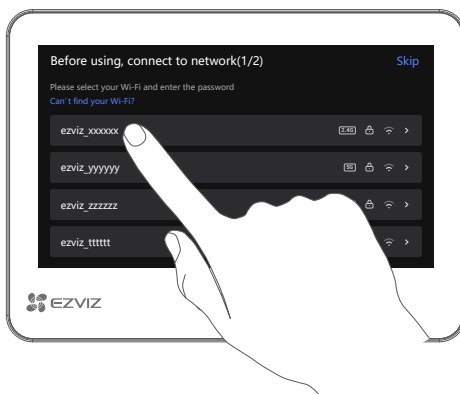


2. Tippen Sie auf den Touchscreen, um Ihre Sprache auszuwählen.



3. (Für Anfänger empfohlen) Folgen Sie dem Assistenten, um eine Wi-Fi-Verbindung herzustellen.

i Das Bedienfeld unterstützt kein 5GHz-Wi-Fi, bitte verbinden Sie es mit 2.4GHz-Wi-Fi.



Zu EZVIZ-App hinzufügen

1. Auf Ihrem Smartphone melden Sie sich bei Ihrem EZVIZ-App-Konto an, tippen Sie auf dem Startbildschirm in der oberen rechten Ecke auf das Symbol "+" und wechseln Sie zur Scan-QR-Code-Schnittstelle.
2. Scannen Sie den QR-Code auf dem Bildschirm.



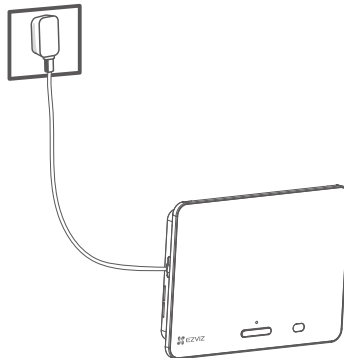
3. Folgen Sie dem EZVIZ App-Assistenten, um das Bedienfeld zu Ihrem EZVIZ-Konto hinzuzufügen.

i Wenn Sie den QR-Code nicht erhalten konnten oder Wi-Fi neu konfigurieren möchten, tippen Sie bitte auf dem Touchscreen auf Einstellungen -> Firmware, um den QR-Code anzuzeigen.

Wartung

1. Bildschirm laden

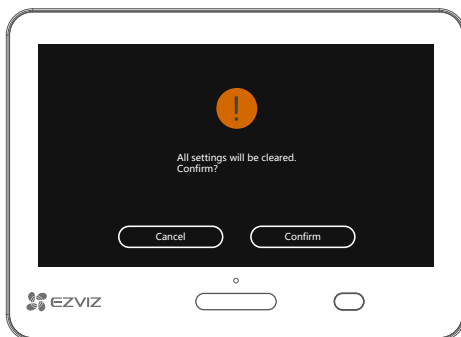
Wenn das Bedienfeld keine Batterie mehr hat, verbinden Sie das Bedienfeld über einen Netzadapter (DC5V 2A, separat erhältlich) mit einer Steckdose.



- i** • Entfernen Sie das Bedienfeld von der Montagebasis, bevor Sie es aufladen.
- Beim Laden wird das Panel automatisch eingeschaltet.
- Die Steckdose sollte in der Nähe des Netzadapters installiert und leicht zugänglich sein.
- Sie können den Bildschirm auch über ein tragbares Ladegerät aufladen, das Sie an den Haken hängen.
- Laden Sie das Panel nicht auf, wenn die Umgebungstemperatur über 45°C oder unter 0°C liegt.

2. Auf Werkseinstellungen zurücksetzen

Tippen Sie auf „Einstellungen -> Firmware -> Standard“ und „Bestätigen“, um das Gerät auf die Werkseinstellungen zurückzusetzen.



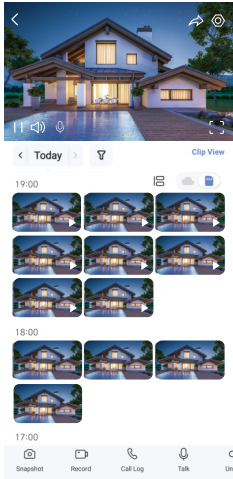
Achtung! Alle Einstellungen werden auf die Werkseinstellungen zurückgesetzt.

Ansicht Ihres Geräts

1. Live-Ansicht

i Die App-Oberfläche kann sich aufgrund einer Versionsaktualisierung abweichen. Beziehen Sie sich immer auf die Oberfläche der App, die auf Ihrem Handy installiert ist.

Starten Sie die EZVIZ-App und tippen Sie auf den Button Live-Vorschau. Es stehen Ihnen Optionen zum Ansehen und Anhören von Live-Feed, Erstellen von Fotos, zur Aufnahme von Videos sowie zur Auswahl der Videoauflösung je nach Bedarf zur Verfügung.



i Wischen Sie nach links und rechts über den Bildschirm, um weitere Symbole anzuzeigen.

Symbol	Beschreibung
	Freigeben. Ihr Gerät freigeben.
	Einstellungen. Geräteeinstellungen anzeigen oder ändern.
	Vollbildanzeige. Antippen Sie, um die Vollbildanzeige für Ihr Sichtfeld zu erhalten.
	Foto. Ein Foto aufnehmen.
	Aufzeichnung. Aufnahme manuell starten/beenden.
	Anrufprotokoll. Anrufprotokolle anzeigen.
	Sprechen. Tippen Sie auf das Symbol und folgen Sie den Anweisungen auf dem Bildschirm, um mit Personen vor der Kamera zu sprechen oder ihnen zuzuhören.
	Auflösung. Wählen Sie die Videoauflösung nach Bedarf aus.
	In der Nähe befindliches Gerät. Tippen Sie hier, um verfügbare Geräte in der Nähe zu überprüfen.
	BiB. Das Video wird im Vordergrund oberhalb einer anderen verwendeten Anwendung abgespielt.
	Tipp. Tippen Sie, um weitere Informationen über das Gerät zu sehen.
	Neu anordnen. Ordnen Sie die Reihenfolge aller oben genannten Funktionen neu.

2. Einstellungen

Auf der Einstellungsseite können Sie die Parameter des Geräts einstellen.

Parameter	Beschreibung
Name	Hier können Sie den Namen Ihres Geräts anzeigen oder antippen, um ihn anzupassen.
Batterie	Hier können Sie die verbleibende Batteriekapazität sehen und den Arbeitsmodus Ihres Geräts auswählen.
Intelligente Erkennung	Hier können Sie zwischen verschiedenen Erkennungsarten für Ihr Gerät wählen.
Benachrichtigungsmeldung	Hier können Sie die Benachrichtigungen des Geräts und der EZVIZ-App verwalten.
Audioeinstellungen	Hier können Sie die Audio- und Geräte-Sprachausgabe einstellen.
Bildeinstellungen	Hier können Sie die relevanten Bildparameter für Ihr Gerät einstellen.
Display-Einstellungen	Hier können Sie die Bildschirmhelligkeit, die automatische Aktivierung und die automatische Bildschirmsperrezeit einstellen.
Lichteinstellungen	Hier können Sie die relevanten Beleuchtungsparameter für Ihr Gerät einstellen.
Aufnahmeliste	Sie können den Status der microSD-Karte anzeigen und hier den Cloud-Speicherdienst aktivieren oder deaktivieren.
Datenschutzeinstellungen	Hier können Sie Ihre Videos mit einem Verschlüsselungspasswort verschlüsseln und den Datenschutzbereich anpassen.
Netzwerkeinstellungen	Hier sehen Sie den Verbindungsstatus und die verwendeten Daten.
Geräteinformationen	Sie können hier die Geräteinformationen einsehen, einschließlich der Bedienungsanleitung.
EZVIZ Cloud	Sie können den Cloud-Speicher abonnieren und verwalten.
Gerät freigeben	Sie können das Gerät für ihre Familienmitglieder oder Gäste freigeben.
Gerät löschen	Tippen Sie, um die Kamera aus der EZVIZ-App zu löschen.

1. Verwendung von Amazon Alexa

Mithilfe dieser Anleitung können Sie Ihre EZVIZ-Geräte mit Amazon Alexa steuern. Falls Sie während des Vorgangs auf Schwierigkeiten stoßen, lesen Sie bitte Fehlersuche.

Stellen Sie Folgendes sicher, bevor Sie beginnen:

1. EZVIZ-Geräte sind mit der EZVIZ-App verbunden.
2. Schalten Sie in der EZVIZ-App die „Videoverschlüsselung“ auf der Seite Geräteeinstellungen aus und „Audio“ ein.
3. Sie haben ein Alexa-fähiges Gerät (z. B. Echo Spot, Echo Show, All-new Echo Show, Fire TV (alle Generationen), Fire TV Stick (nur zweite Generation) oder Fire TV Edition Smart-TVs).
4. Die Amazon-Alexa-App ist bereits auf Ihrem Smart-Gerät installiert und Sie haben ein Konto erstellt.

So steuern Sie EZVIZ-Geräte mit Amazon-Alexa:

1. Öffnen Sie die Alexa-App und wählen Sie „Fähigkeiten und Spiele“ aus dem Menü.
2. Suchen Sie auf dem Bildschirm Fähigkeiten und Spiele nach „EZVIZ“, und Sie finden dort die Fähigkeiten „EZVIZ“.
3. Wählen Sie die Fähigkeiten Ihres EZVIZ-Geräts aus und tippen Sie anschließend auf ZUR VERWENDUNG AKTIVIEREN.
4. Geben Sie Ihren EZVIZ-Benutzernamen und Ihr Passwort ein und tippen Sie auf Anmelden.
5. Tippen Sie auf die Taste Autorisieren, um Alexa für den Zugriff auf Ihr EZVIZ-Konto zu autorisieren, damit Alexa Ihre EZVIZ-Geräte steuern kann.
6. Sie werden „EZVIZ wurde erfolgreich verknüpft“ sehen. Tippen Sie dann auf GERÄTE SUCHEN, damit Alexa alle Ihre EZVIZ-Geräte erkennen kann.
7. Gehen Sie zurück zum Alexa-App-Menü und wählen Sie „Geräte“. Dort sehen Sie alle Ihre EZVIZ-Geräte.

Sprachbefehl

Entdecken Sie neue Smart-Geräte über das Menü „Smart Home“ in der Alexa-App oder über die Alexa-Sprachsteuerung.

Sobald das Gerät erkannt wurde, können Sie es mit Ihrer Stimme steuern. Geben Sie Alexa einfache Befehle.

Fehlersuche

Was sollte ich machen, wenn Alexa mein Gerät nicht erkennt?

Überprüfen Sie, ob Probleme mit der Internetverbindung vorliegen.

Versuchen Sie, das Smart-Gerät neu zu starten und das Gerät erneut auf Alexa zu entdecken.

Warum zeigt der Gerätestatus bei Alexa „Offline“ an?

Ihr Gerät wurde möglicherweise vom Netz getrennt. Starten Sie das Smart-Gerät neu und erkennen Sie es erneut auf Alexa.

Überprüfen Sie, ob Ihr Router mit dem Internet verbunden ist, und versuchen Sie es erneut.

 Details zu den Ländern, in denen Amazon Alexa verfügbar ist, finden Sie auf der offiziellen Website von Amazon Alexa.

2. Verwendung von Google Assistant

Mit dem Google Assistant können Sie Ihr EZVIZ-Gerät aktivieren und live fernsehen, indem Sie Google Assistant-Sprachbefehle aussprechen.

Folgende Geräte und Apps sind erforderlich:

1. Eine funktionierende EZVIZ-App.
2. Schalten Sie in der EZVIZ-App die „Videoverschlüsselung“ auf der Seite Geräteeinstellungen aus und „Audio“ ein.
3. Ein Fernsehgerät mit angeschlossenem wie funktionierendem Chromecast.
4. Die Google Assistant-App auf Ihrem Handy.

Befolgen Sie zum Beginn die nachstehenden Schritte:

1. Richten Sie das EZVIZ-Gerät ein und stellen Sie sicher, dass es in der App ordnungsgemäß funktioniert.
2. Laden Sie die Google Home-App aus dem App Store oder von Google Play™ herunter und melden Sie sich bei Ihrem Google-Konto an.
3. Tippen Sie auf dem myhome-Bildschirm in der oberen linken Ecke auf „+“ und wählen Sie „Gerät einrichten“ aus der Menüliste, um das Einrichtungsmenü aufzurufen.
4. Tippen Sie auf „Funktioniert mit Google“ und suchen Sie nach „EZVIZ“. Dort finden Sie die „EZVIZ“-Fähigkeiten.
5. Geben Sie Ihren EZVIZ-Benutzernamen und Ihr Passwort ein und tippen Sie auf Anmelden.
6. Tippen Sie auf die Taste Autorisieren, um Google für den Zugriff auf Ihr EZVIZ-Konto zu autorisieren, damit Google Ihre EZVIZ-Geräte steuern kann.
7. Tippen Sie auf „Zurück zur App“.
8. Befolgen Sie die obigen Schritte zum Abschließen der Autorisierung. Bei Abschluss der Synchronisierung wird der EZVIZ-Dienst unter Ihrer Dienstliste aufgelistet. Tippen Sie auf das EZVIZ-Dienstsymbol, um eine Liste kompatibler Geräte in Ihrem EZVIZ-Konto anzuzeigen.
9. Testen Sie nun einige Befehle. Nutzen Sie den Namen der Kamera, den Sie erstellt haben, wenn Sie das System einrichten.

Benutzer können Geräte einzeln oder in einer Gruppe verwalten. Durch Hinzufügen von Geräten zu einem Raum können Benutzer mehrere Geräte mit nur einem Befehl steuern.

Weitere Informationen finden Sie auf:

<https://support.google.com/googلهome/answer/7029485?co=GENIE.Platform%3DAndroid&hl=en>

 Weitere Informationen über das Gerät finden Sie unter www.ezviz.com/de.

Leitlinien zur Verwendung von Videoprodukten

Liebe geschätzte EZVIZ Benutzer,

Technologie wirkt sich auf jeden Aspekt unseres Lebens aus. Als zukunftsweisendes Technologieunternehmen sind wir uns immer mehr der Rolle bewusst, die Technologie bei der Verbesserung der Effizienz und der Qualität unseres Lebens spielt. Gleichzeitig sind wir uns der potenziellen Schäden durch unsachgemäße Nutzung bewusst. Zum Beispiel können Videoprodukte echte, vollständige und klare Bilder aufzeichnen, daher haben sie einen großen Wert bei der Darstellung von Fakten. Dennoch können eine unangemessene Verteilung, Nutzung und/oder Verarbeitung von Videoaufzeichnungen die Privatsphäre, legitimen Rechte und Interessen anderer verletzen.

Engagiert für die Innovation von Technologie zum Wohle, plädieren wir bei EZVIZ hiermit ernsthaft dafür, dass jeder Benutzer Video-Produkte ordnungsgemäß und verantwortungsbewusst verwendet, um gemeinsam eine positive Umgebung zu schaffen, in der alle damit verbundenen Praktiken und Nutzungen den geltenden Gesetzen und Vorschriften entsprechen, die Interessen und Rechte Einzelner respektieren und die soziale Moral fördern.

Hier sind die Initiativen von EZVIZ, auf die wir Ihre Aufmerksamkeit lenken möchten:

1. Jede Person hat eine berechnete Erwartung auf Privatsphäre, und die Verwendung von Videoprodukten sollte nicht im Widerspruch zu einer solchen berechtigten Erwartung stehen. Daher sollte bei der Installation von Videoprodukten in öffentlichen Bereichen eine Warnmeldung angezeigt werden, die den Überwachungsbereich klar und effektiv erläutert. Für nicht öffentliche Bereiche sollen die Rechte und Interessen der beteiligten Personen sorgfältig bewertet werden, einschließlich, aber nicht beschränkt auf die Installation von Videoprodukten nur nach Einholung der Zustimmung der Beteiligten und ohne Installation von hochgradig unsichtbaren Videoprodukten ohne das Wissen anderer.
2. Videoprodukte zeichnen objektiv Aufnahmen von realen Aktivitäten innerhalb eines bestimmten Zeitraums und Raums auf. Benutzer sollen im Voraus die beteiligten Personen und Rechte in diesem Bereich vernünftig identifizieren, um jegliche Verletzung von Porträt-, Privatsphäre- oder anderen gesetzlichen Rechten anderer zu vermeiden, während sie sich selbst durch Videoprodukte schützen. Wenn Sie sich dafür entscheiden, die Audioaufnahmefunktion auf Ihrer Kamera zu aktivieren, werden Geräusche, einschließlich Gespräche, innerhalb des Überwachungsbereichs aufgezeichnet. Wir empfehlen dringend eine umfassende Bewertung der potenziellen Schallquellen im Überwachungsbereich, um die Notwendigkeit und Angemessenheit vollständig zu verstehen, bevor Sie die Audioaufnahmefunktion aktivieren.
3. Videoprodukte in Verwendung generieren kontinuierlich Audio- oder visuelle Daten aus realen Szenen – möglicherweise einschließlich biometrischer Informationen wie Gesichtsbilder – basierend auf der Auswahl der Produktfunktionen. Solche Daten können verwendet oder verarbeitet werden. Videoprodukte sind nur technologische Werkzeuge, die rechtliche und moralische Standards nicht menschlich praktizieren können, um die rechtmäßige und ordnungsgemäße Verwendung von Daten zu leiten. Es sind die Methoden und Zwecke der Personen, die die generierten Daten kontrollieren und nutzen, die den Unterschied ausmachen. Daher müssen Datenverantwortliche nicht nur strikt die geltenden Gesetze und Vorschriften einhalten, sondern auch nicht verpflichtende Regeln wie internationale Abkommen, moralische Standards, kulturelle Normen, öffentliche Ordnung und lokale Bräuche vollständig respektieren. Darüber hinaus sollten wir immer den Schutz der Privatsphäre und der Portratrechte sowie anderer berechtigter Interessen priorisieren.
4. Die kontinuierlich von Videoprodukten generierten Videodaten tragen die Rechte, Werte und anderen Anforderungen verschiedener Interessengruppen. Daher ist es äußerst wichtig, die Datensicherheit zu gewährleisten und die Produkte vor bösartigen Eindringlingen zu schützen. Jeder Benutzer und Datenverantwortliche soll alle vernünftigen und notwendigen Maßnahmen ergreifen, um die Produkt- und Datensicherheit zu maximieren, Datenlecks, unangemessene Offenlegung oder Missbrauch zu vermeiden, einschließlich, aber nicht beschränkt auf, die Einrichtung von Zugangskontrollen, die Auswahl einer geeigneten Netzwerkumgebung, in der Videoprodukte verbunden sind, und die ständige Optimierung der Netzwerksicherheit.
5. Videoprodukte haben einen großen Beitrag zur Verbesserung der Sicherheit unserer Gesellschaft geleistet, und wir glauben, dass sie auch weiterhin eine positive Rolle in verschiedenen Aspekten unseres täglichen Lebens spielen werden. Jeder Versuch, diese Produkte zu missbrauchen, um Menschenrechte zu verletzen oder an rechtswidrigen Aktivitäten teilzunehmen, widerspricht dem eigentlichen Wesen des Werts von technischer Innovation und Produktentwicklung. Wir ermutigen jeden Benutzer, eigene Methoden und Regeln zur Bewertung und Überwachung der Verwendung von Videoprodukten festzulegen, um sicherzustellen, dass diese Produkte immer ordnungsgemäß, durchdacht und wohlwollend verwendet werden.

1. Wiederaufladbarer Lithium-Ionen-Batterie

1. Der Batterietyp des Geräts: Tragbare Batterie.
2. Der Akku dieses Geräts ist nicht herausnehmbar, was riskant ist, ihn zu entfernen.

Chemische Zusammensetzung	Chemische Formel	CAS-Nummer.	Gewicht(%)
Lithium-Cobaltoxid	Co	12190-79-3	44,9 %
Nanoröhren	CNT	308068-56-6	0,40 %
Polyvinylidenfluorid	PVDF	24937-79-9	0,58 %
Aluminiumfolie	Al	7429-90-5	4,21 %
Kupferfolie	Cu	7440-50-8	7,12 %
Graphit	C	7782-42-5	24,62 %
Super P	S-P	7782-42-5	0,27 %
Styrol-Butadien-Kautschuk	SBR	61789-96-6	0,91 %
Carboxymethylcellulose-Natrium	CMC	9000/11/7	0,40 %
Blei	Pb	7439-92-1	Nicht erkannt
Cadmium	Cd	7440-43-9	Nicht erkannt
Quecksilber	Hg	7439-97-36	Nicht erkannt

2. INFORMATIONEN FÜR PRIVATE HAUSHALTEN

1. Getrennte Erfassung von Altgeräten: Elektro- und Elektronikgeräte, die zu Abfall geworden sind, werden als Altgeräte bezeichnet. Besitzer von Altgeräten haben diese einer vom unsortierten Siedlungsabfall getrennten Erfassung zuzuführen. Altgeräte gehören insbesondere nicht in den Hausmüll, sondern in spezielle Sammel- und Rückgabesysteme.
2. Batterien und Batteries sowie Lampen: Besitzer von Altgeräten haben Altbatterien und AltBatteries, die nicht vom Altgerät umschlossen sind, die zerstörungsfrei aus dem Altgerät entnommen werden können, im Regelfall vor der Abgabe an einer Erfassungsstelle vom Altgerät zu trennen. Dies gilt nicht, soweit Altgeräte einer Vorbereitung zur Wiederverwendung unter Beteiligung eines öffentlich-rechtlichen Entsorgungsträgers zugeführt werden.
3. Möglichkeiten der Rückgabe von Altgeräten: Besitzer von Altgeräten aus privaten Haushalten können diese bei den Sammelstellen der öffentlich-rechtlichen Entsorgungsträger oder bei den von Herstellern oder Vertriebern im Sinne des ElektroG eingerichteten Rücknahmestellen unentgeltlich abgeben. Rücknahmepflichtig sind Geschäfte mit einer Verkaufsfläche von mindestens 400 m² für Elektro- und Elektronikgeräte sowie diejenigen Lebensmittelgeschäfte mit einer Gesamtverkaufsfläche von mindestens 800 m², die mehrmals pro Jahr oder dauerhaft Elektro- und Elektronikgeräte anbieten und auf dem Markt bereitstellen. Dies gilt auch bei Vertrieb unter Verwendung von Fernkommunikationsmitteln, wenn die Lager- und Versandflächen für Elektro- und Elektronikgeräte mindestens 400 m² betragen oder die gesamten Lager- und Versandflächen mindestens 800 m² betragen. Verreiber haben die Rücknahme grundsätzlich durch geeignete Rückgabemöglichkeiten in zumutbarer Entfernung zum jeweiligen Endnutzer zu gewährleisten. Die Möglichkeit der unentgeltlichen Rückgabe eines Altgerätes besteht bei rücknahmepflichtigen Verreibern unter anderem dann, wenn ein neues gleichartiges Gerät, das im Wesentlichen die gleichen Funktionen erfüllt, an einen Endnutzer abgegeben wird.
4. Datenschutz-Hinweis: Altgeräte enthalten häufig sensible personenbezogene Daten. Dies gilt insbesondere für Geräte der Informations- und Telekommunikationstechnik wie Computer und Smartphones. Bitte beachten Sie in Ihrem eigenen Interesse, dass für die Löschung der Daten auf den zu entsorgenden Altgeräten jeder Endnutzer selbst verantwortlich ist.
5. Bedeutung des Symbols „durchgestrichene Mülltonne“: Das auf Elektro- und Elektronikgeräten regelmäßig abgebildete Symbol einer durchgestrichenen Mülltonne weist darauf hin, dass das jeweilige Gerät am Ende seiner Lebensdauer getrennt vom unsortierten Siedlungsabfall zu erfassen ist.